



78

MAREC  
2012

Založené 1984  
Zväzok VII.

Founded 1984  
Volume VII.

Annual subscription (4 numbers): 16 €  
Additional 4 € for mail

**OBSAH**

**CONTENTS**

Marek Kolčák: Prvý veľmajster .....	263
Peter Gvozdják: Dvojfázové necyklické zámery štyroch ťahov bieleho .....	265
1. časť: ()ABCD/()BADC.....	266
Olympijský turnaj FIDE C 1. 5. 2012.....	272
Okienko do sveta .....	273
Marianka 2012.....	278
Originály.....	279
Kapitolky z histórie .....	288
Bedrich Formánek: Ešte prvšia recipročná.....	288
Definície použitých exoprvkov.....	290
SOKŠ 60 C 28. 6. 2012 .....	291
PAT A MAT tourneys .....	292
Zoznam podporovateľov PAM .....	292

**PAT a MAT**

ČASOPIS KOMPOZIČNÉHO ŠACHU  
CHESS COMPOSITION MAGAZINE  
ЖУРНАЛ ШАХМАТНОЙ КОМПОЗИЦИИ

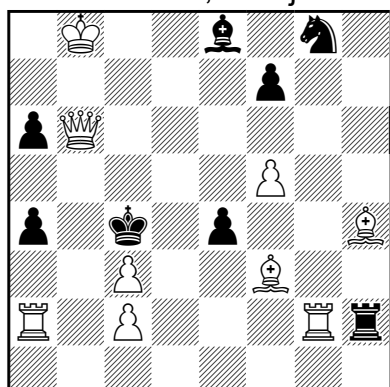


**Ladislav Salai jr.**  
prvý slovenský veľmajster FIDE v kompozičnom šachu  
(v riešení šachových skladieb)

*Foto Marek Kolčák*

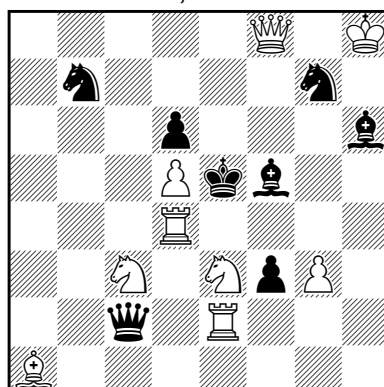
# ORIGINÁLY

**Petro Novickij**  
Rubčenki, Ukrajina



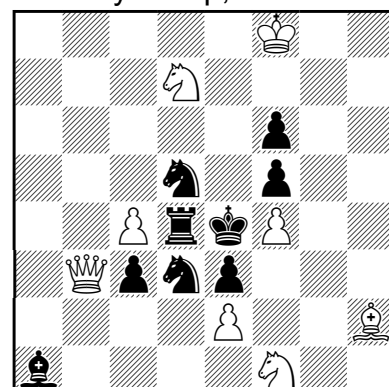
899 #2 (9+8)

**Andrej Žuravľov**  
Tula, Rusko



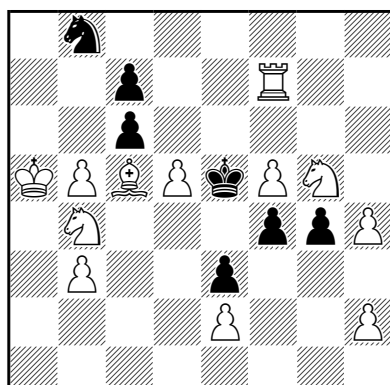
900 #2 (9+8)

**Béla Majoros**  
Bakonyoszlop, Maďarsko



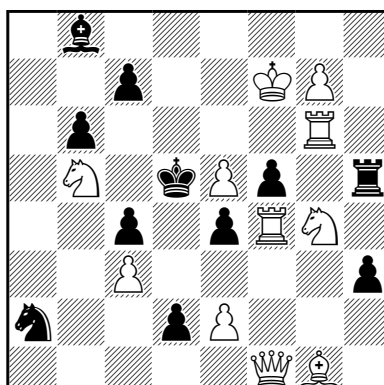
901 #2 (8+9)

**Petrašin Petrašinović**  
Srbsko



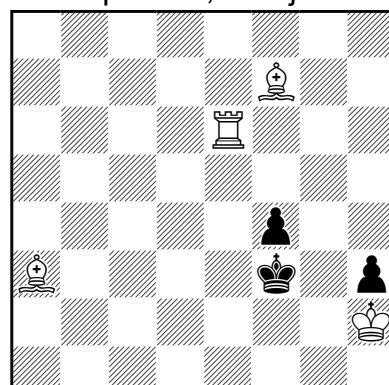
902 #3 (12+7)

**Ladislav Salai jr.**  
Martin



903 #3 (11+11)

**Nikolaj Kuligin**  
Zaporožie, Ukrajina



904 #3 (4+3)

■ **899:** 1. ♖b2? hr. 2. ♕d4# **A**, 1... ♔:c3 a 2. ♕b4# **B**, 1... ♔d5! , 1. ♙e4? hr. 2. ♕b4# **B**, 1... ♔:c3 a 2. ♕c5# **C**, 1... ♙b5 2. ♕d4# **A**, 1... a5! , 1. ♙f2! hr. 2. ♕c5# **C**, 1... ♔:c3 a 2. ♕d4# **A**, 1... e3 2. ♕b4# **B**. Украинская тема (циклични le Grand) + псевдо le grand. (autor)

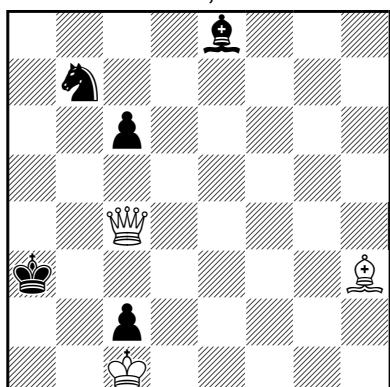
■ **900:** 1. ♘e4? **A** hr. 2. ♕f6# **B**, 1... ♕:e4 a 2. ♘c4# **C**, 1... ♙:e4 b 2. ♘g4# **D**, 1... ♙g5! , 1. ♖f4! hr. 2. ♘g4# **D**, 2. ♘c4# **C**, 1... ♕e4 a 2. ♘:e4# **A**, 1... ♙e4 b 2. ♕f6# **B**, 1... ♙:f4 2. ♕:g7# , 1... ♕:e2 2. ♘:e2# , 1... ♕:c3 2. ♙:c3#. Rare Erokhin+LeGrand combination. (autor)

■ **901:** 1. ♕b7? hr. 2. ♘:f6# **A**, 1... ♙f4 a 2. ♘g3# **B**, 1... ♖:c4! b, 1. ♕b8? hr. 2. ♘g3# **B**, 1... ♙e5 c 2. ♘c5# **C**, 1... ♙c7 d 2. ♘:f6# **A**, 1... ♖:c4! b, 1. ♕c2! hr. 2. ♘c5# **C**, 1... ♙5:f4 e 2. ♘g3# **B**, 1... ♖:c4 b 2. ♕:d3# **D**. Variácie na pseudo le Grandovu tému v troch fázach. Škoda rovnakého vyvrátenia zvodnosti.

■ **902:** 1. ♙f8! hr. 2. ♙g7+ ♔d6 3. ♘e4# , 1... ♔d4 2. ♙g7+ ♔c5 3. ♘e4# , 1... f3 2. ♙g7+ ♔d6 , ♔f4 3. ♘e4, ♘d3# , 1... ♙d7 2. ♘:c6+ ♔d5 3. ♖d7# , 1...:c5 2. ♘d3+ ♔d4 3. ♙g7#. Dobrý úvodník, ale pomerne nesúrodý obsah.

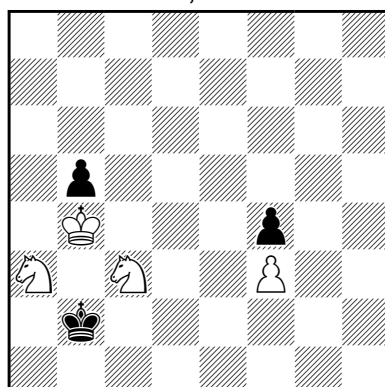
■ **903:** 1...c6 2. ♘f6+ **A** ♔:e5 3. ♙d4# **C**, 1...c5 2. ♘e3+ **B** ♔:e5 3. ♖e6# **D**, 1. ♕b1! (hr. 2. ♘:c7+ 2... ♙:c7 3. ♕b5# , nie 2. ♙d4? (hr. 3. ♘e3#) , 1...d1 ♙! , 2. ♖e6? (hr. 3. ♘f6#) , 1... ♖h6! ) , 1...c6 2. ♙d4! **C** (hr. 3. ♘e3 **B** a tiež ♘f6# **A**) 2...d1 ♙ , f:g4 3. ♘f6 **B**, ♕:e4# , 1...c5 2. ♖e6! **D** (hr. 3. ♘f6 **A** a ♘e3# **B**) , 2... ♖h6 , f:g4 3. ♘e3 **A**, ♕:e4# (1... ♙b4 2.c:b4). Geometria dvojitých hrozieb v riešení, keď škodlivý motív v obrane umožňuje pridať po správnom pokračovaní druhú hrozbu (autor). Okrem autorovej intencie našiel redaktor oddelenia v úlohe ešte cyklickú zámenu druhých a tretích ťahov v štyroch prvkoch. Nebyť zámerných dvojitých hrozieb po druhých ťahoch v riešení, pribudli by tam ešte aj hrozbové antiparadoxy.

**Nikolaj Neptajev**  
Balašov, Rusko



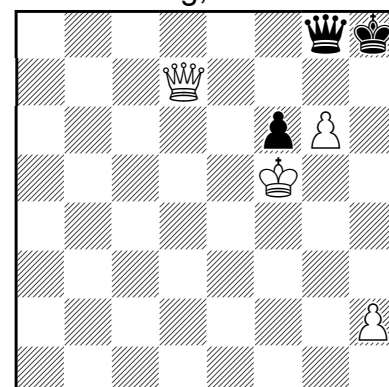
905 #5 (3+5)

**Mirko Degenkolbe**  
Meerane, Nemecko



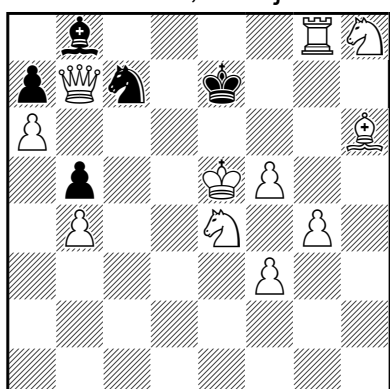
906 #8 (4+3)

**Baldur Kozdon**  
Flensburg, Nemecko



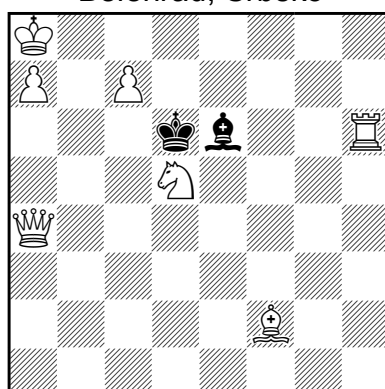
907 #8 (4+3)

**G. Koziura & V. Kopyl**  
Poltava, Ukrajina



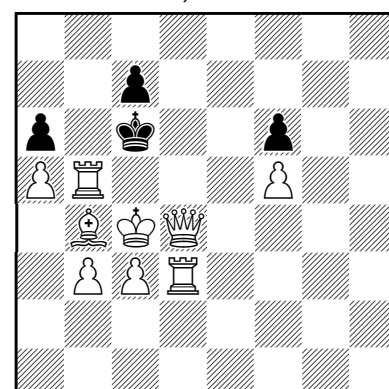
908 s#4 (11+5)

**Milomir Babić**  
Belehrad, Srbsko



909 s#7 (7+2)

**Anatolij St'opočkin**  
Tula, Rusko



910 s#8 (9+4)

■ **904:** 1. ♖e7? **A** t., 1... ♕f2 2. ♖h4+ ♕f3 3. ♖h5# **B**, 2... ♕f1 3. ♖e1#, 1... ♕g4!, 1. ♖g6? t., 1... ♕f2 2. ♖c5+ ♕f1 3. ♖h5#, 2... ♕f1 3. ♖d3#, 1... ♕g4!, 1. ♖e8? t., 1... ♕f2 2. ♖c5+ ♕f1 3. ♖c4#, 2... ♕f3 3. ♖h5#, 1... ♕g4!, 1. ♖e5! t., 1... ♕f2 2. ♖c5+ ♕f1 3. ♖c4#, 2... ♕f3 3. ♖h5# **B**, 1... ♕g4 2. ♖h5+ **B** ♕h4 3. ♖e7# **A**. Mix strategických a novostrategických prvkov v miniatúrke.

■ **905:** 1. ♖e6! hr. 2. ♖b3#, 1... ♖c5 2. ♖:c5 ♕a4 3. ♕:c2 ♖f7 4. ♕c3 a 5. ♖b4#. „Zasada“ bielej i čiernej figúry po jednej línii. Takmer miniatúra (počet figúr oboch strán spolu 8).

■ **906:** 1. ♖e2! t., 1... ♕a2(a1) 2. ♖:f4 (♖c1?) ♕b2(a1) 3. ♖d3+ ♕a2 4. f4 ♕a1 5. ♕b3 b4 6. ♖c1 (♖:b5?) b:a3 7. ♕c2 a2 8. ♖b3#. Za účelom získania tempa v 4. ťahu pre bokom stojaceho pešiaka, biely odstráni zbytočnú čiernu masu. Obeťou ♖ je posledný pešiak čierneho odklonený na potrebný a-stípec. Modelový mat. Miniatúra s prekvapujúcou sýtosťou motivácie a tém.

■ **907:** 1.h3! t., 1... ♖g7 2. ♖d8+ ♖g8 3. ♖:f6+ ♖g7 4. ♖d8+ ♖g8 5. ♖h4+ (preto nie 1.h4?) ♕g7 6. ♖f6+ ♕h6 7.g7+ ♕h7(♕h5) 8. ♖g6 (♖g5)#. Typická Baldurova skladba posledných rokov. Dámsky boj o zisk tempa a priblíženie sa k matovým pozíciám. Vyčistenie línie d8-h4. Opäť miniatúra.

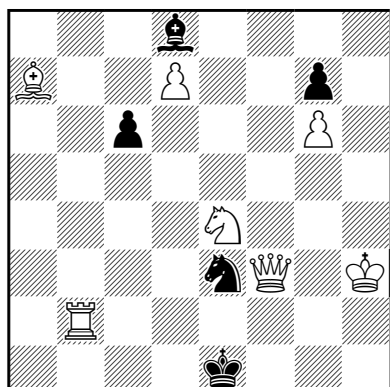
■ **908:** 1... ♕d7 2. ♕f4 ♕e7 3. ♖g5+ ♕d7 4. ♖d5+ ♖:d5#, 1. ♕d4! 1... ♕d7 2. ♕c5 ♕e7 3. ♖g5+ ♕d7 4. ♖:a7 ♖:a7#

■ **909:** 1.c8 ♖! ♕e5 2. ♖f4 ♕:d5 3. ♖d4 ♕c6 4. ♖d3 ♕c7 5. ♖d7 ♖:d7 6. ♖b6 ♕:c8 7. ♖c6 ♖:c6#

■ **910:** 1... a:b5# 1. ♖d5! ♕b7 2. ♖c5 ♕a8 3. ♖d8+ ♕b7 4. ♖a3 c6 5. ♖c1 ♕c7 6. ♖b4 c5 7. ♖f4+ ♕c6 8. ♖b5+ a:b5#.

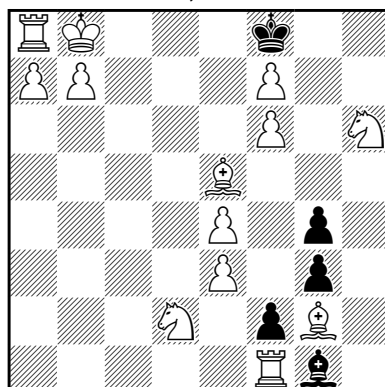
■ **911:** 1. ♖b1+! ♖d1 2. ♖f2 ♕f1 3. ♖h4 ♕g1 4. ♖:d8 c5 5. ♖h4 c4 6.d8 ♖ c3 7. ♖d3 c2 8. ♖h1+ ♕:h1 9. ♖g3 c1(c:b1) 10. ♖f2+ ♖:f2#.

**Jozef Holubec**  
Košice



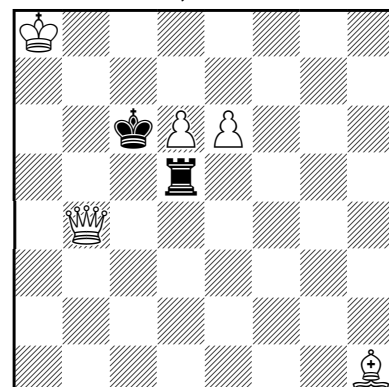
911 s#10 (7+5)

**S. Dowd & M. Degenkolbe**  
Birmingham, USA &  
Meerane, Nemecko



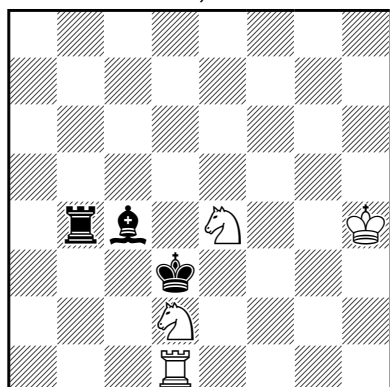
912 s#10 (13+5)

**Anatolij St'opočkin**  
Tula, Rusko



913 s#12 (5+2)

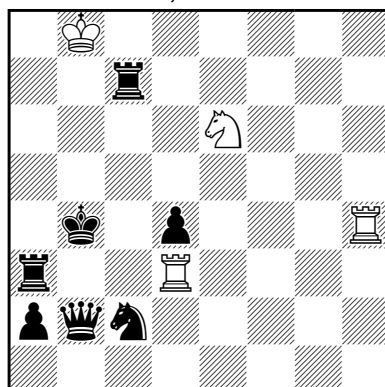
**Miroslav Svíték**  
Mělník, Česko



914 2.1.1.1 h#2 (4+3)

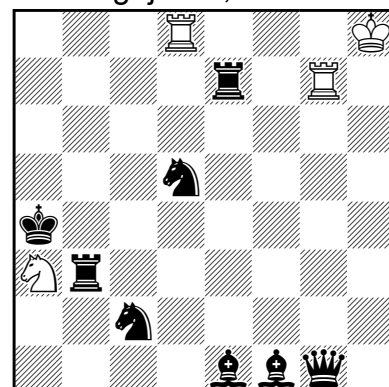
b) ♖c4→b3, c) ♖c4→b5  
d) ♘e4→b7

**Laurent Bouchez**  
Desvres, Francúzsko



915 2.1.1.1 h#2 (4+7)

**Zoran Nikolić**  
Kragujevac, Srbsko



916 h#2 (4+8)

b) ♖g7→c1

■ **912:** 1. ♘c4! ♙h2 2. ♘d6 ♙g1 3. ♘:g4 ♙h2 4. ♘h6 ♙g1 5. ♘c4 ♙h2 6. ♘d2 ♙g1 7. ♙h3 ♙h2 8. ♙c8 ♙g1 9. ♙:g3 ♙h2 10. ♙d6+ ♙:d6#, 7...g2 8. ♙c8 g:f1 ♖ 9. ♘:f1 ♙h2 10. ♙d6+ ♙:d6#

■ **913:** 1.d7! ♙c7 2. ♖b8+ ♙c6 3. d8 ♖ ♙c5 4. ♖db6+ ♙c4 5. ♖b3+ ♙d4 6. ♖f4+ ♙c5 7. ♖fb4+ ♙c5 8. ♙a7 ♙c7 9. ♖b8+ ♙c6 10. ♖bf8 ♙c7 11. ♖c3+ ♖c5 12. ♖a5+ ♖a5#

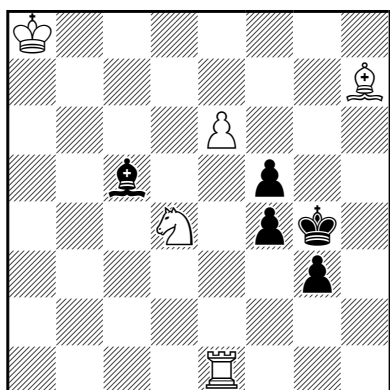
■ **914:** a) 1. ♙b3 x ♘b1+ A 2. ♙c4 ♘a3# E, 1. ♙b5 y ♘b3+ B 2. ♙c4 ♘a5# F, b) 1. ♖b5 y ♘f3+ C 2. ♙c4 ♖d4# G, 1. ♙d4 z ♘b1+ A 2. ♙c4 ♘a3# E, c) 1. ♙d4 z ♘b3+ B 2. ♙c4 ♘a5# F, 1. ♖b3 x ♘f3+ C 2. ♙c4 ♖d4# G, d) 1. ♙b3+ x ♘e4+ D 2. ♙c4 ♘bd6# H, 1. ♙b5+ y ♘e4+ D 2. ♙c4 ♘a5# I. Nezvyčajné využitie Siersovej batérie v pomocnom mate možno zhodnotiť z viacerých hľadísk. Aristokratická miniatúrna forma je plusom, schematickosť hry mínusom. Pozrime sa aj na písmená, na ktoré autor položil dôraz. Kolotočová zámena vo fázach a) až c) je doplnená dvoma novými matmi po rovnakých druhých ťahoch v d).

■ **915:** 1. ♖b3 ♘:d4 2. ♙a3+ ♘b5#, 1. ♖cc3 ♖h:d4+ 2. ♙b3 ♘c5#. Dva skoro echové maty s väzbou na 3. rade s istým napätím na b-stĺpci, i keď v druhom riešení nie je krížny šach.

■ **916:** a) 1. ♘db4 ♖d4 2. ♖e2 ♖a7#, b) 1. ♘cb4 ♖c4 2. ♖ee3 ♖a8#. Tri čierne diagonálne línie musia byť zavreté, veža musí odísť. Biely zatiaľ musí viazať (preto bielo-čierny dvojventil v 1. ťahu čierneho) a matuje.

■ **917:** a) 1. ♙e7 ♖h1 2. ♙g5 ♙:f5#, b) 1. ♙f8 ♘f3 2. ♙g7 ♖h1#, c) 1. ♙b4 ♙:f5 2. ♙c3 ♘f3#. Jednoduchý cyklus bielych ťahov je dosiahnutý mojou obľúbenou technikou, premiestňovaním ♙ v dvojníku. (autor)

**Juraj Lörinc**  
Bratislava

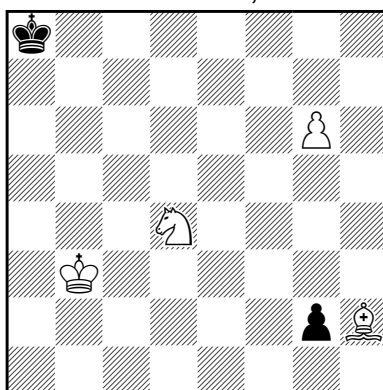


917 h#2 (5+5)

b) ♖g4→h6, c) ♖g4→d2

**Jean Carf**

La Ferté-Saint-Aubin, Francúzsko

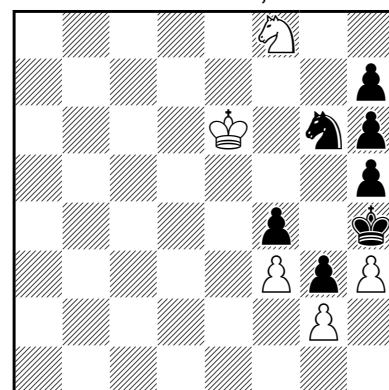


918 h#3 (4+2)

b) ♖a8→d7

**Vladimír Kočí**

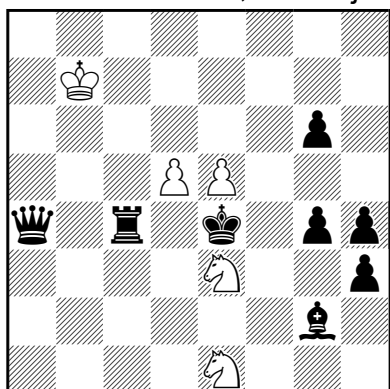
Ostrava-Zábřeh, Česko



919 h#3\* (5+7)

**K. Velihanov & E. Aliev**

Imišli & Lenkoran, Azerbajdžan

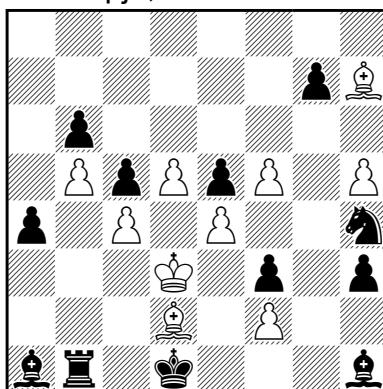


920 h#3 (5+8)

b) ♗g4→d4

**Alexandar Popovski**

Skopje, Macedónsko

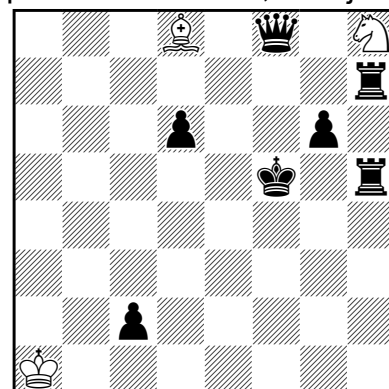


921 h#3 (10+12)

b) ♖e4→g6

**I. Borisenko & R. Zalokockij**

Zápороžіе & Sambor, Ukrajina



922 2.1.1... h#4 (3+7)

■ 918: a) 1.g1♙ g7 2.♙:d4 g8♙ 3.♙a7 ♙d5#, b) 1.g1♙ g7 2.♙g5 g8♙ 3.♙d8 ♙e6#. Korešpondujúce premeny čierneho a bieleho vo veľmi ekonomickej pozícii. Možno porovnať s h#4 z Okienka do sveta, kde je najmä rozlíšená hra ♖ pred premenou a bohatšia stratégia.

■ 919: 1...♘:h7 2.♙e5 ♘g5 3.♙:f3 ♘:f3#, 1.♙g5 ♘d7 2.h4 ♘e5 3.h5 ♘f7#. Klasická fatamorgána, keď sa hra v zdanlivej hre a v riešení navzájom veľmi odlišuje.

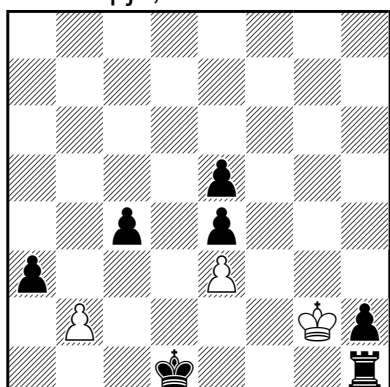
■ 920: a) 1.♙d4 ♘c4 2.♙f5 ♘f3 3.♙f4 ♘d6#, b) 1.♙f3 ♘3g2 2.♙:d5 ♘d3 3.♙e4 ♘gf4#. Podstatným motívom oboch riešení je dvojnásobný posun ♙/♙ po tej istej línii, keď prvý ťah sa musí vykonať, aby mohol ťahať ♘ bez ich brania, ale nie je možné ťahať hneď na definitívne cieľové pole, lebo zavádzia čierny kráľ.

■ 921: a) 1.♙b5 ♙g6 2.♙b1 ♙e8 3.♙b2 ♙:a4#, b) 1.♙:g6 f6 2.♙h4 ♙e4 3.♙g2 ♙:f3#. Matová sieť čierneho kráľa je pripravená od začiatku, ale pre bieleho strelca nie je jednoduché sa dostať až k smrtiacemu šachu. Preto čierna hra obsahuje možno trochu nečakané návraty v 2. ťahu. Ekonómia spracovania je však otázna.

■ 922: 1.♙f6+ ♙a2 2.♙g5 ♙e7 3.♙h6 ♙f8+ 4.♙g7 ♘f7#, 1.♙e7 ♘f7 2.♙f6+ ♘e5 3.♙g5 ♙:f6+ 4.♙h6 ♘g4#. Čierna dáma by sa v prvom riešení mohla dostať priamo na g7, v druhom na f6, ale musí inakadiaľ. V prvom riešení musí pustiť kráľa na g5, v druhom by jej zavádzal biely jazdec, ktorý zase musí na e5. Dva modelové maty v pozícii, v ktorej je napätie.

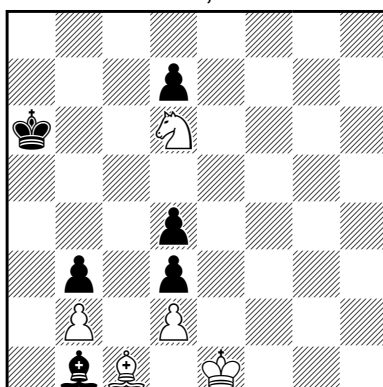
■ 923: 1.♙e1 b4 2.♙:e3 b5 3.♙d3 b6 4.e3 b7 5.e2 b8♙ 6.♙d2 ♙b1#, 1.♙c2 ♙f2 2.♙b3 ♙e2 3.♙a4 ♙d2 4.♙d1+ ♙c3 5.♙d5 ♙:c4 6.♙a5 b3#. Dva veľmi rôzne modelové maty pešiakom, ktorý pôvodne stál na b3, z toho v jednom prípade po premene.

**Zlatko Mihajloski**  
Skopje, Macedónsko



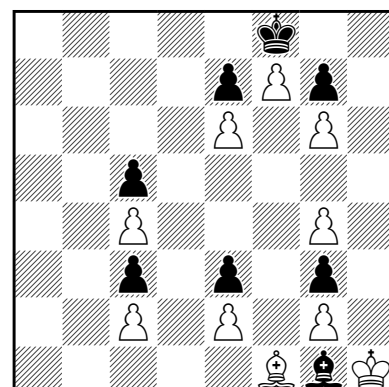
**923** 2.1.1... h#6 (3+7)

**Milomir Babić**  
Belehrad, Srbsko



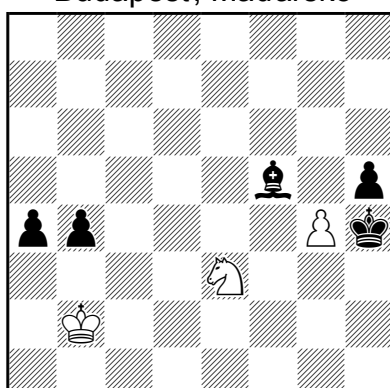
**924** h#6 (5+6)

**Anton Bidleň**  
Humenné



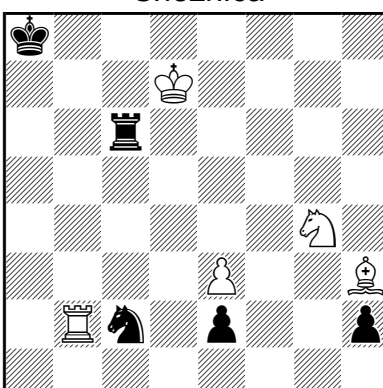
**925** h#13 (10+8)

**János Mikitovics**  
Budapešť, Maďarsko



**926** = (3+5)

**L'uboš Kekely**  
Snežnica



**927** = (5+5)

■ **924:** 1. ♔a2 ♖f5  
2. ♜b5 ♗:d4+ 3. ♜c4 ♗:b3  
4. d5 ♗c5 5. ♜d4 b4 6. ♔c4  
♔b2#. Nie je ľahké nájsť ma-  
tový obrazec. Počas riešenia  
prebehne odblokovanie dvoch  
kľúčových polí, aj poľa, z kto-  
rého matuje ♔ (b2, odchodom  
pešiaka), aj poľa, na ktorom  
stojí matovaný kráľ (d4, branie  
jazdcem, ktorý následne odí-  
de, Kniestova téma).

■ **925:** 1. ♔f2 g5 2. ♔e1  
♜g1 3. ♔d2 ♜h1 4. ♔c1 ♜g1

5. ♔a3 ♜h1 6. ♔b4 ♜g1 7. ♔a5 ♜h1 8. ♔c7 ♜g1 9. ♔e5 ♜h1 10. ♔f6 g:f6 11. g:f6 ♜g1 12. ♜g7  
♜h1 13. ♜h8 f8♚#. Dlhá cesta ♔ na pole, kde sa obetuje. Tým je vypustený ♜, ktorého cesta do  
matovej siete je už veľmi krátka.

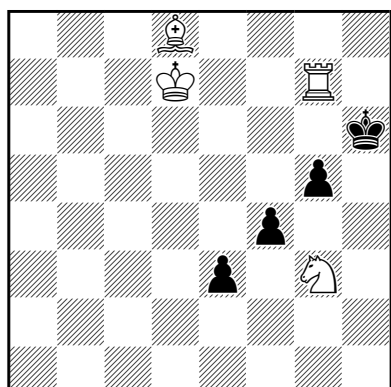
■ **926:** 1.g:h5! a) 1...a3+ 2. ♜a1 ♔d3 3.h6 b3 4. ♗d1! ♔h7 5. ♗b2! (5. ♗c3? ♔g8 6.h7  
♔:h7 7. ♗b5 b2+ -+) 5... ♔g8 (5... ♜h5 6. ♗c4 =) 6.h7 ♔:h7 7. ♗c4 =,

b) 1... ♜g5 2.h6! (tematická zvodnosť 2. ♜a1? ♔e4! 3. ♗f1 ♔d3 4. ♗d2 ♜:h5 5. ♗f3 ♔e4  
6. ♗d4 ♜g5! 7. ♜b2 (7. ♗b5 ♔d3 8. ♗d4 ♜f4 9. ♗c6 b3 10. ♜b2 ♔c4 11. ♗d4 ♜e3 12. ♜c3  
♔g8 13. ♗b5 ♔d5 14. ♗a3 ♜e2 15. ♜b4 ♔c6 16. ♜c3 ♜d1 17. ♜b2 ♔d5 -+) 7... ♔d3 8. ♜a2  
♜f4 9. ♗c6 ♔c4+ 10. ♜a1 b3 11. ♜b2 ♜e4! 12. ♜c3 ♜e3 13. ♗e5 ♔b5 14. ♗f7 ♜f4! 15. ♗d6  
♔a6 16. ♗f7 ♔c4/b7) 17. ♗d6 ♔d5 18. ♗b5 ♜e3! 19. ♗a3 ♜e2 20. ♜b4 ♔c6 21. ♜c3 ♜d1  
22. ♜b2 ♔d5 23. ♗b1 ♜e1! 24. ♗c3 ♔c6 25. ♗b1 ♜e2 26. ♜c3 ♜d1 27. ♜b2 ♔e8 28. ♗c3+  
♜d2 29. ♗e4+ ♜d3 30. ♗c5+ ♜c4 -+) 2... ♔e4 (2... ♔d3 3. ♜a1 ♜:h6 4. ♗d5 =) 3. ♗d5!  
(3. ♜a1? ♜:h6 -+, 3.h7? ♔:h7 4. ♜a1 ♔e4! -+) 3...a3+ 4. ♜a1! (4. ♜c1? b3 -+) 4...b3 (4... ♔:d5  
5.h7 b3 6.h8♚!) =) 5. ♗c3 ♔h7 6. ♗b1 ♔:b1 7.h7 ♔:h7 pat. Zaujímavá koncovka s dobrým  
úvodníkom a rozvetvením do remízy resp. modelového patu, pričom biely dvakrát nezoberie ♔.

■ **927:** 1. ♚b1 e1♚ 2. ♚:e1 ♜:e1 3. ♗:h2 ♚h6 4. ♗f3! ♜:f3 (4... ♚:h3 5. ♗:e1 = EGTB)  
5. ♔g2 ♚f6 6. ♜e7 ♚f5 7. ♜e6 ♚f8 8. ♜e7 ♚f5 9. ♜e6 ♚e5+ 10. ♜f6 ♚:e3 11. ♜f5 ♜b8/a7  
12. ♜f4 ♚a3 13. ♔:f3 remíza. Maličkosť, v ktorej sa biely spasí ťahom 4. ♗f3! – téma 8. sve-  
tovej súťaže.

■ **928:** a) 1. ♔:g5(♔g5→c1)! C t., 1...e2 a 2. ♔:f4(♔f4→c1)# A, 1...f3 b 2. ♔:e3  
(♔e3→c1)# B, b) 1. ♔:f4(♔f4→c1)! A t., 1...e2 a 2. ♔:g5(♔g5→c1)# C, 1...g4 c 2. ♔:e3  
(♔e3→c1)# B, c) 1. ♔:e3(♔e3→c1)! B t., 1...f3 b 2. ♔:g5(♔g5→c1)# C, 1...g4 c 2. ♔:f4  
(♔f4→c1)# A.

**Ladislav Packa**  
Galanta

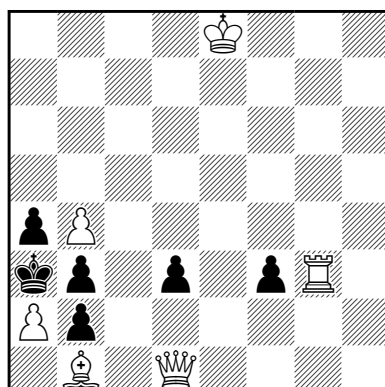


**928** #2 (4+4)

anticircešach

b) ♕d8→e7, c) ♕d8→b6

**Ladislav Packa**  
Galanta

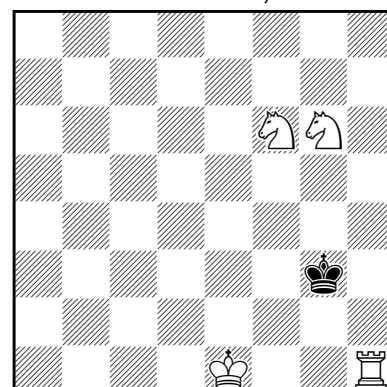


**929** #2 (6+6)

anticircešach

3 riešenia

**Sergej Radčenko**  
Rostov na Done, Rusko



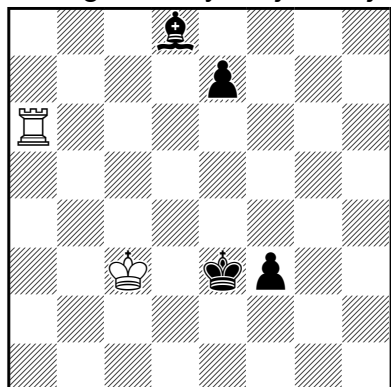
**930** #2 (4+1)

b) h#1,5 (4+1)

vždy dve riešenia

**Olexandr Caplin**

Novograd-Volynskij, Ukrajina



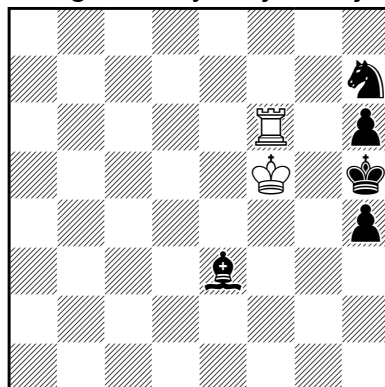
**931** h#2 (2+4)

supercircešach

2 riešenia

**Olexandr Caplin**

Novograd-Volynskij, Ukrajina



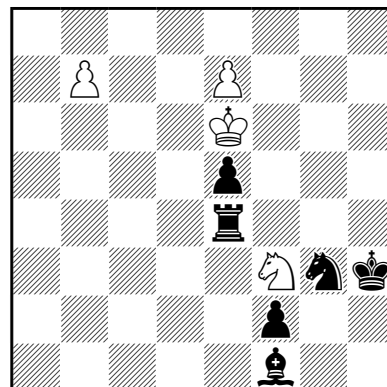
**932** h#2 (2+5)

circešach

b) ♖f6=♙f6

**J. Brabec & L. Lehen**

Bratislava



**933** h#2 (4+6)

Pongráczov circešach

2 riešenia

■ **929:** 1. ♖:b3(♖b3→d1)! C t., 1...f2 a 2. ♖:d3(♖d3→d1)# A, 1...d2 b 2. ♖:f3(♖f3→d1) # B, 1. ♖:d3(♖d3→d1)! A t., 1...f2 a 2. ♖:b3(♖b3→d1) # C, 1...b:a2(♙a2→♙a7) c 2. ♖:f3(♖f3→d1) # B, 1. ♖:f3(♖f3→d1)! B t., 1...d2 b 2. ♖:b3(♖b3→d1) # C, 1...b:a2(♙a2→♙a7) c 2. ♖:d3(♖d3→d1) # A.

	a	b	c
C	A	B	
A		C	B
B			C

Dve skladby s rovnakým mechanizmom, predstavujúce kolotočovú zámenu v kombinácii s trojnásobnou Salazarovou témou (recipročná zámena úvodníka za variantový mat). V **928** je použitý diagonálny mechanizmus a pozícia je za cenu dvojníkov o niečo ľahšia, v **929** sa tretinová batéria ruší na horizontále.

■ **930:** a) 1. 0-0 ♔h3 2. ♖f3#, 1. ♔f1 ♔f3 2. ♖h3#, b) 1...0-0 2. ♔h3 ♖f3#, 1...♔f1 2. ♔f3 ♖h3#. Tá istá pozícia s rovnakým riešením, ale podľa rôznych výziev.

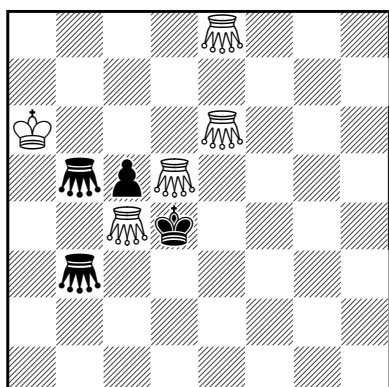
■ **931:** I. 1. ♙b6 ♖:b6(♙b6→f2) 2.e6 ♖:e6(♙e6→f4)#, II. 1. ♙a5 ♖:a5(♙a5→f2) 2.e5 ♖:e5(♙e5→f4)#.

■ **932:** a) 1. ♙:f6(♙f6→a1) ♖h1 2.h3 ♖:h3(♙h3→h7)#, b) 1. ♙:f6(♙f6→f2) f3 2. ♙g4 ♖:g4(♙g4→g8)#. **931** a **932** sú jednoduché pomocné dvojt'ažky s modelovými matmi.

■ **933:** I. 1. ♙g2 ♖:e5(♙e5→♙e7→♙e2) 2. ♖:e2(♙e2→♖a8) b:a8 ♖:(♖a8→♖h1)#, II. 1. ♖g4 ♔:e5(♙e5→♙e7→♙e2) 2. ♙:e2(♙e2→♙c8) b:c8 ♙:(♙c8→♙f1)#. Dve analogické riešenia s dobrým využitím možností tohto druhu exošachu.

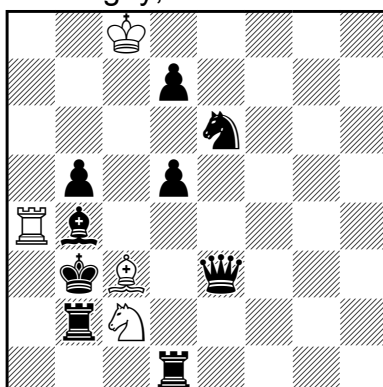


Jaroslav Štůň  
Snina



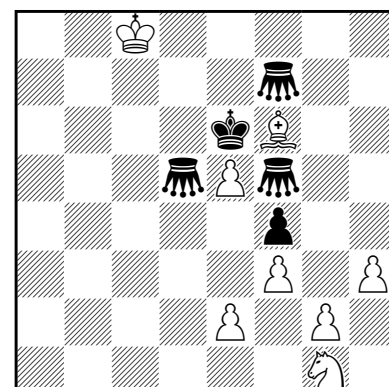
934 3.1.1.1 h#2 (5+4)  
super-anticircešach

Pierre Tritten  
Gagny, Francúzsko



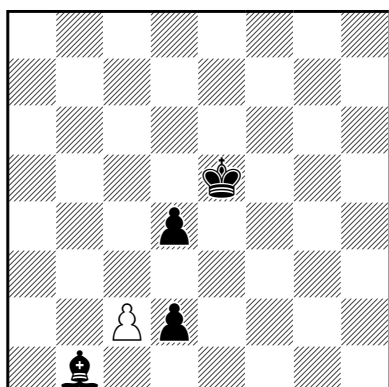
935 3.1.1.1 h#2 (4+9)  
take & make

L. Packa & E. Klemanič  
Galanta & Pezinok



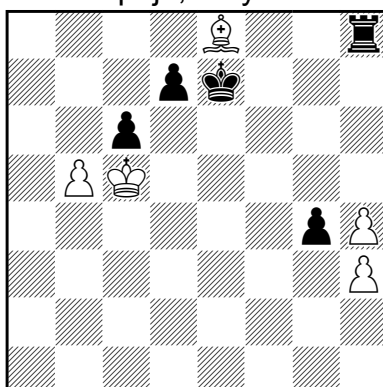
936 h#2 (8+5)  
b) ♜f7→f1, c) ♞d5→g4,  
d) ♜f7→d1, e) ♞f5→g4,  
f) ♞d5→f1

Jaroslav Štůň  
Snina



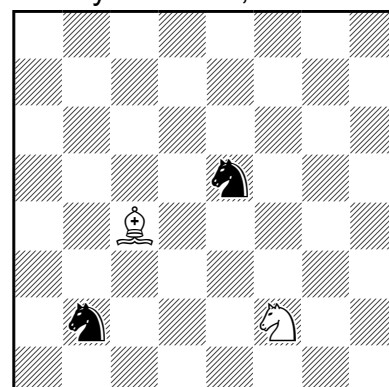
937 h#5,5 (1+4)  
b) ♔b1→d5  
einsteinovský šach,  
výmenný circešach

Alberts Dreijers  
Liepāja, Lotyšsko



938 s#8 (5+5)  
maximálnik

Michael Grushko  
Kyriat-Bialik, Izrael



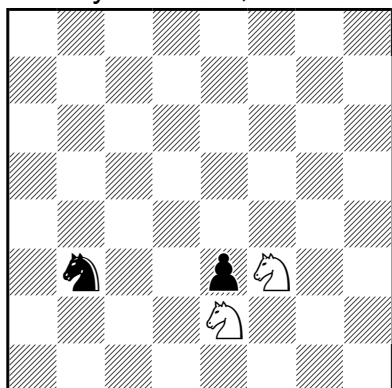
939 hs#5,5 (2+2)  
republikánsky šach,  
circe parrain,  
einsteinovský šach

■ 934: 1. ♞3:d5 (♞d5→b8) ♞e5 2. ♔:c4 (♔c4→a8) ♞:b5 (♞b5→h8)#, 1. ♞5:d5 (♞d5→b8) ♞e5 2. ♔:e5 (♔e5→a8) ♞:b3 (♞b3→h8)#, 1. ♔:c4 (♔c4→a8) ♞a4 2. ♞:e6 (♞e6→b8) ♞:b5 (♞b5→h8) #. Tri riešenia s identickými matovými postaveniami líšiacimi sa iba poľom, na ktorom je nehrajúci ♞.

■ 935: I. 1. ♚db1 ♔:b2 (♔b2→a2)+ 2. ♔:c2 (♔c2→a1) ♔:d5 (♔d5→d4)#, II. 1. ♔:c3 (♔c3→h8) ♔:e3 (♔e3→g5) 2. ♚g7 ♚:b4 (♚b4→f8#), III. 1. ♔:a4 (♔a4→a8) ♔d4 2. ♚:d4 (♚d4→a7) ♔:e3 (♔e3→b6#). Tri fázy s cyklickou Zilahiho témou.

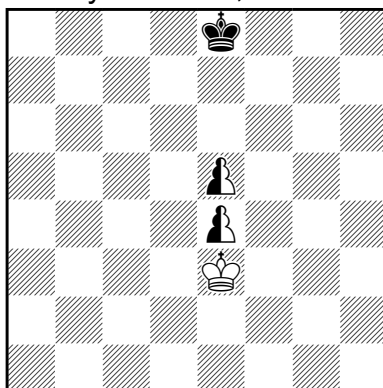
■ 936: a) 1. ♞f5:f3 ♔:f3 (hr. 2. ♔d4# A) 2. ♞f7-f5 (♞d5-f5?) ♔g5# B, b) 1. ♞f1:h3 ♔:h3 (hr. 2. ♔g5# B) 2. ♞d5-f7 (♞f5-f7?) ♔:f4# C, c) 1. ♞g4:e2 ♔:e2 (hr. 2. ♔f4# C) 2. ♞f5-d5 (♞f7-d5?) ♔d4# A, d) 1. ♞d1:f3 ♔:f3 (hr. 2. ♔g5# B) 2. ♞f5-f7 (♞d5-f7?) ♔d4# A, e) 1. ♞g4:e2 ♔:e2 (hr. 2. ♔d4# A) 2. ♞d5-f5 (♞f7-f5?) ♔:f4# C, f) 1. ♞f1:h3 ♔:h3 (hr. 2. ♔f4# C) 2. ♞f7-d5 (♞f5-d5?) ♔g5# B. Po prvom ťahu bieleho vznikne hrozba matu, ktorú čierny vďaka nedostatku tempových ťahov musí zlikvidovať. Vedie to v konečnom dôsledku k dvojitému cyklu hrozieb a matov po rôznych obranách (cyklický pseudo le Grand). Ako prídavok aj dvojitý cyklický antiťriál. Dajú sa pridať ešte tri pozície s riešeniami typu 1.2.1.1, kde neexistuje biela hrozba (napríklad ♞f5→f1, rieš. 1. ♞:h3 ♔:h3 2. ♞df5 ♔f4# a 2. ♞ff5 ♔g5#), ale to už je asi príliš a úlohe to neprospieva. (autori)

**Michael Grushko**  
Kyriat-Bialik, Izrael



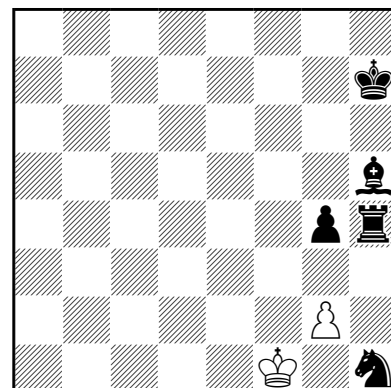
**940** **hs#6,5 (2+2)**  
republikánský šach,  
chameleónsky circešach,  
einsteinovský šach

**Michael Grushko**  
Kyriat-Bialik, Izrael



**941** **hs#14 (1+1+2)**  
maximálnik, kôko

**Branislav Toth**  
Žilina



**942** **ser-#28 (2+5)**  
circešach

■ **937:** a) 1...c3 2.♙d3=♘d3 c:d4=♗d4(♙d4→c3) 3.♚:d4(♗d4→e5) ♘:d3=♙d3 (♗d3→e5) 4.♚:d3(♙d3→d4) ♙:e5=♖e5(♗e5→d4) 5.♗e6=♙e6 ♖:e6=♗e6(♙e6→e5) 6.e4 ♗:e4(♙e4→e6)#, b) 1...c4 2.d3 c:d5=♗d5(♙d5→c4) 3.♚:d5(♗d5→e5) ♗:c4=♙c4 (♙c4→e5)+ 4.♚e4 ♙:d3=♖d3(♙d3→c4) 5.♚:d3(♖d3→e4) ♖:e5=♗e5(♙e5→e4) 6.c3 ♗:e4 (♙e4→e5)#. Kombinácia dvoch rôznych druhov exošachu s identickým modelovým matom v oboch postaveniach.

■ **938:** 1.b6 ♗:h4 2.♙h5 d5 3.♙:g4 ♗:h8 4.h4 ♗:a8 5.♙c8 ♗:a1 6.♙a6 ♗:h1 7.♙f1 ♗:h4 8.♙c4 ♗:c4#. Путешествие чёрной ладьи вокруг шахматной доски, что заканчивается идеальным матом. (autor)

■ **939:** 1...♗ed3=♙ 2.♗:d3=♙d3 ♗:c4=♙c4 (♙d3→e5) 3.♙:c4=♖(♙c4→b5) e4(♙c4→c3) 4.♖:e4=♗ ♙b2=♗(♙e4→d3) 5.♙:d3=♖ ♗:d3=♙(♙d3→f4) 6.♗h7=♖(♖d3→g6)(+♙h4)+ ♙f5=♗(+♙h6)#. Po neuveriteľných presunoch po šachovnici, zmene farieb kameňov a ich pôsobnosti pekný modelový mat jazdcom.

■ **940:** 1...♗c1=♙ 2.♗:c1=♙c1(♙c1→c7) c6 3.♙d2=♗d2 e:d2=♗d2(♙d2→c1) 4.♗:d2=♙d2 (♙d2→f8) ♙a3=♗a3 5.♙:a3=♖a3(♙a3→f8) ♙b4=♗b4 6.♙:b4=♖b4(♙b4→f8)(+♙a6)+ ♙c5=♗c5(+♙a4)#. Skladba s podobným priebehom ako 939, ako aj s podobným echovým matom.

■ **941:** 1.♙f3 ♙e3 2.♙f2 ♙e2 3.♙f1 ♙e1=♗ 4.♗e2 ♗g2 5.♙g1 ♗d5 6.♙e6 ♗h1 7.♙e7 ♙d7 8.♙e8=♖ ♖e6 9.♖d6 ♗d5 10.♗e6+ ♙c6 11.♗e7 ♖f6 12.♗b7+ ♗g7 13.♖h6 ♗g2 14.♗f2 ♗h1#.

■ **942:** 1.♙e2 2.♙e3 3.♙f4 4.♙g5 5.♙:h4(♗h8) 6.♙:h5(♙c8) 7.♙g5 8.♙f4 9.♙e3 10.♙e2 11.♙f1 12.♙g1 13.♙:h1(♗g8) 14.♙h2 15.♙g3 16.♙f4 17.♙e5 18.♙d6 19.♙c7 20.♙:c8 21.♙d7 22.♙e6 23.♙f5 24.♙:g4(g7) 25.♙h5 26.g4 27.g5 28.g6#. Po uzavretí matovej siete čierneho kráľa na poliach h8, g8 a g7 circešachovým zablokovaním matové zakončenie posledným pešiakom.

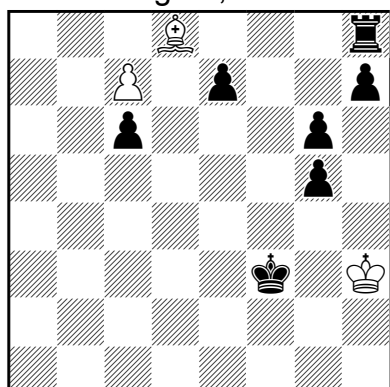
■ **943:** I. 1.c8♗ 2.♗e6 3.♗:g6 h:g6#, II. 1.c8♙ 2.♙f5 3.♙:g6 h:g6#, III. 1.c8♗ 2.♗:e7 3.♗:g6 h:g6#, IV. 1.c8♖ 2.♖:c6 3.♖:g6 h:g6#. Štyri premeny na rôzne figúry s rôznym priebehom ale s rovnakým matovým zakončením.

■ **944:** 1.♗e4 2.♗ce3 3.♗ad3 4.♗cc3 5.♗5c4 6.♗d5 ♗e6#. Riešenie náročné na správne poradie ťahov čiernych veží.

■ **945:** a) 1.♗g3 2.♗e5 3.♗e6 4.♗f4 5.♙e4 6.♙g4 ♗df5#, b) 1.♗c4 2.♗e5 3.♙e4 4.♙g4 5.♗f4 6.♗e6 ♗df5#. Dve série rôznych ťahov čierneho vedú nakoniec k rovnakému záverečnému matujúcejmu ťahu.

**Ivan Paskalev**

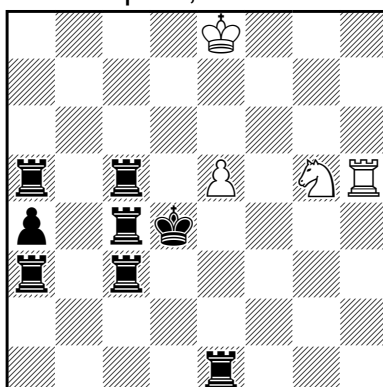
Stara Zagora, Bulharsko

**943** ser-r#3 (3+7)

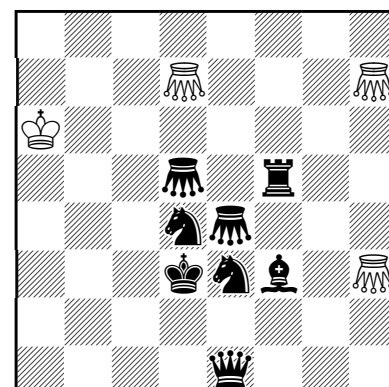
4.1.1.1.

**György Bakcsi**

Budapešť, Maďarsko

**944** ser-h#6 (4+8)**Jaroslav Štůň**

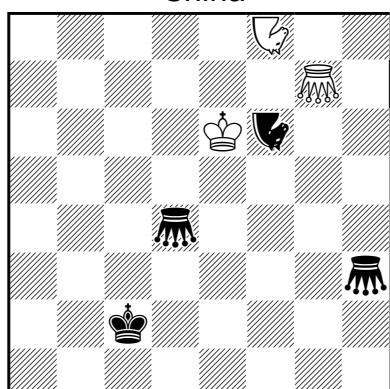
Snina

**945** ser-h#6 (4+8)

b) ♖e1→f1

**Jaroslav Štůň**

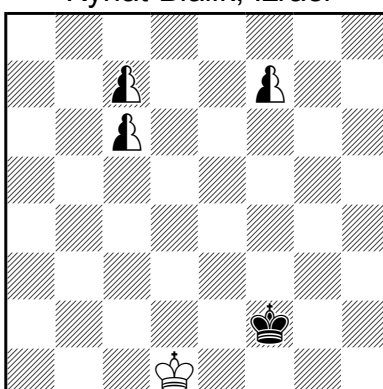
Snina

**946** ser-h#8 (3+4)

b) ♜d4→a7, c) ♞f6→a7

**Michael Grushko**

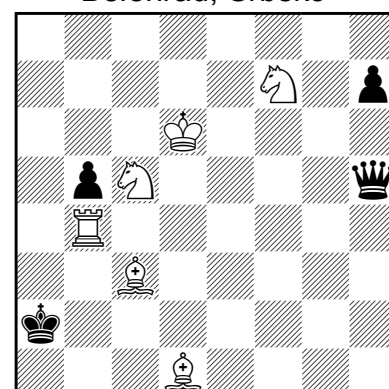
Kyriat-Bialik, Izrael

**947** ser-h#12 (1+1+3)

výmenný circešach

**Milomir Babić**

Belehrad, Srbsko

**948** ser-h=25 (6+4)

■ **946:** a) 1. ♖b2 2. ♜a1 3. ♞c3 4. ♝b3 5. ♞b1 6. ♔a1 7. ♞b4 8. ♞a2 ♞d7#, b) 1. ♖b3 2. ♜a3 3. ♞a2 4. ♞c3 5. ♔b2 6. ♔a1 7. ♞d2 8. ♞b1 ♞d7#. c) 1. ♞d7 2. ♞d3 3. ♞d2 4. ♝b1 5. ♔b2 6. ♞a2 7. ♔a1 8. ♞c3 ♞d7#. Tri riešenia, v ktorých sa v záverečnom mate vystriedajú na tematických poliach a2, b1 a c3 všetky tri čierne kamene, iba škoda, že nie cyklicky.

■ **947:** 1. ♔e3 2. ♔d4 3. ♔c5 4. ♔c6 (♞c6→c5) 5. ♔d7 6. ♔c7 (♞c7→d7) 7. ♔d8 8. ♔d7 (♞d7→d8=♞d8) 9. ♞e7 10. ♞f8 11. ♞c5 (♞c5→f8=♞f8) 12. ♞e8 ♞e8=♞ (♞e8→f7)#. Mat čiernemu kráľovi po premene všetkých troch neutrálnych pešiakov na neutrálne figúry.

■ **948:** 1. ♞f3 6.h1 ♞ 8. ♞:b4 11. ♔:d1 17. ♔:f7 24. ♔a5 25. ♞c6 ♔:c6=.

Počnúc rokom **2011** je časopis PAT A MAT zasielaný len predplatiteľom a podporovateľom. Autori skladieb nájdú uverejnené **originály** a **výsledky** skladateľských súťaží na [www.goja.sk/pat\\_a\\_mat.htm](http://www.goja.sk/pat_a_mat.htm), kde budú publikované zároveň s každým číslom, t. j. koncom marca, júna, septembra a decembra.

Starting with **2011** the copies of PAT A MAT have been distributed to the subscribers and fellows only. The authors will find the published **originals** and **awards** at [www.goja.sk/pat\\_a\\_mat.htm](http://www.goja.sk/pat_a_mat.htm), where they will appear in the same time as the printed issue, i. e. by the end of March, June, September and December.

## PAT A MAT TOURNEYS

PAT A MAT has pleasure in announcing international tourneys for a) orthodox twomovers 2012 (judge Karol Mlynka, Slovakia), b) threemovers 2012-2013 (judge Zoltán Labai, Slovakia), c) moremovers 2012-2013 (judge Stanislav Vokál, Slovakia), d) selfmates and reflexmates 2012-2013 (Štefan Sovík, Slovakia), e) helpmates 2012 (judge Ján Kovalič, Slovakia), f) studies 2012-2013 (judge Martin Minski, Germany), g) fairy compositions of all kinds 2012 (judge Ján Golha, Slovakia). Entries should be sent to the editors of the section (see below) or to Juraj Brabec as soon as possible but before 15th October of the year.

PAT A MAT vypisuje medzinárodné skladateľské turnaje v kompozičnom šachu v týchto oddeleniach: a) ortodoxné dvojťažky 2012 (rozhodca Karol Mlynka, Slovensko), b) trojťažky 2012-2013 (rozhodca Zoltán Labai, Slovensko), c) mnohoťažky 2012-2013 (rozhodca Stanislav Vokál, Slovensko), d) samomaty a reflexné maty 2012-2013 (rozhodca Štefan Sovík, Slovensko), e) pomocné maty 2012 (rozhodca Ján Kovalič, Slovensko), f) štúdie 2012-2013 (rozhodca Martin Minski, Nemecko), g) exošachové skladby 2012 (rozhodca Ján Golha, Slovensko). Súťažné skladby posielajte priebežne na adresy vedúcich jednotlivých oddelení alebo vedúceho redaktora (pozri nižšie) ale najneskôr do 15. októbra kalendárneho roka.

## ZOZNAM PODPOROVATEĽOV PAM

Tomáš Abelovský, Juraj Brabec, Anton Brádzik, Wieland Bruch, Vladimír Franc, Ján Golha, Peter Gvozdjak, Ivan Jarolín, Marjan Kovačević, Jozef Pinter, Ladislav Radi, Vladimír Schlosser, Bohuslav Sivák, Marcel Susa, Jaroslav Štůň, Juraj Šťastný, Ján Tazberík.

Pokiaľ nie je uvedené ináč, v našom časopise šachové kamene stabilne označujeme týmito grafickými symbolmi:

 kráľ	 mutujúci kráľ	 prešporský kráľ	 iný druh kráľa
 dáma	 leo (čínska dáma)	 cvrček	 lion
 veža	 pao (čínska veža)	 vežový cvrček	 vežový lion
 strelec	 vao (čínsky strelec)	 strelcový cvrček	 strelcový lion
 jazdec	 nao (čínsky tátoš)	 tátoš	 tátošový lion
 ťava	 žirafa	 zebra	 ruža
 pešiak	 dummy	 berolina	 jež
 imitátor	 kobylika	 paralyzujúci kameň	 sirota

### PAT A MAT, časopis kompozičného šachu

Vedúci redaktor: **Juraj Brabec**, Svetlá 1, SK-811 02 Bratislava 1, e-mail: brabec@brabec.sk  
 #2: **Peter Gvozdjak**, Hlaváčikova 9, SK-841 05 Bratislava 4, e-mail: peter.gvozdjak@gmail.com  
 #3: **Marián Križovenský**, SK-082 01 Kendice 264, e-mail: marian.krizovensky@gmail.com  
 #n: **Oto Mihalčo**, Cyprusová 1, SK-040 01 Košice, e-mail: oto.mihalco@gmail.com  
 s#: **Ján Golha**, Lúky 1231/89, SK-952 01 Vrábce, e-mail: goja@goja.sk  
 +/=: **Ľuboš Kekely**, SK-023 32 Snežnica 128, e-mail: kekely@zmail.sk  
 h#: **Juraj Lörinc**, Pažitková 5, SK-821 01 Bratislava 2, e-mail: juraj.lorinc@gmail.com  
 exo: **Juraj Brabec**, Svetlá 1, SK-811 02 Bratislava 1, e-mail: brabec@brabec.sk  
 Technická realizácia: **Ivan Jarolín**, Černyševského 39, SK-851 01 Bratislava 5, e-mail: ijarolin@gmail.com

Distribúcia: **Bedrich Formánek** (adresa ako SOKŠ) e-mail: bedrich.formanek@stuba.sk

Vydáva © Slovenská organizácia kompozičného šachu, občianske združenie, Zimná 2, SK-821 02 Bratislava, IČO 31749917.

Predplatné na účet vedený v Tatra Banke, IBAN SK 33 1100 0000 0026 2902 3890.